

## 12. Vroeë koninkryke in Suid-Afrika

### Aktiwiteite

1. Wanneer word iemand 'n koning genoem? Noem een land wat nog 'n koning/koningin het.
2. Noem twee konings van Israel en drie van Juda (raadpleeg I en II Konings in die Bybel).
3. Wat beteken die woorde "die koninkryk van God is hier by julle" in Lukas 17:20-21?

### Leerinhoud

#### San- en Koi-koi-gemeenskappe

Vroeër het ons geleer dat die San-swerwerjagters geen hoofmanne of leiers gehad het nie. Volwasse mans en vroue het saam die besluite geneem. Veewagtergroepe (Koi-Koi) het wel elk 'n hoofman of kaptein gehad wat besluite geneem het, hoofsaaklik met die hulp van raadsmanne.

In Sotho-gemeenskappe het die mense elke nuwe hoofman gekies. In Nguni-gemeenskappe het 'n hoofman gewoonlik sy hoofmanskap van sy pa geërf. Soms was daar 'n opperhoof wat oor die ander hoofmanne en hulle dorpies regeer het.

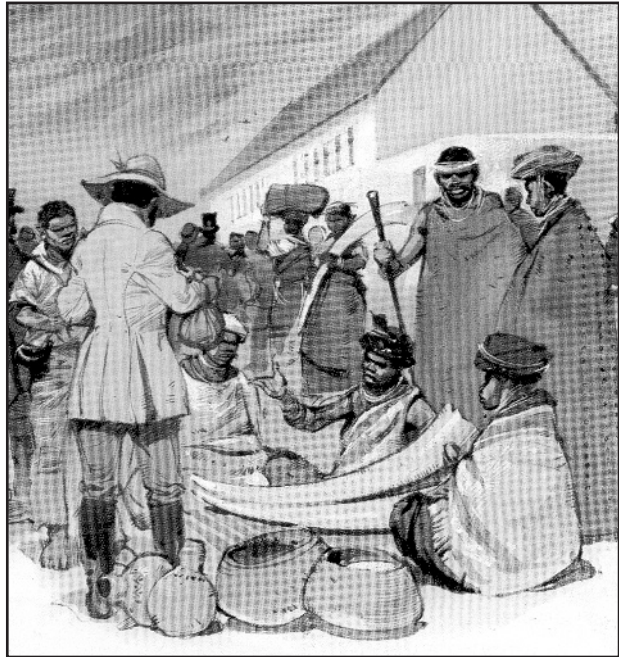
In sommige dele van Afrika het magtige opperhoofde konings geword. Die koning het die belangrikste besluite geneem. Wanneer 'n hoofman nie met die koning saamgestem het nie, moes hy uit die koninkryk wegtrek of die koning tot oorlog uitdaag. Maar hoe het 'n hoofman genoeg mag gekry om 'n koning te word?



*In die San-gemeenskappe het mans en vroue saam besluite geneem*

## Beheer van hulpbronne

Namate mense begin het om gespesialiseerde werk te doen, het hulle dikwels meer goedere begin produseer as wat hulle of hul gemeenskap nodig gehad het. Sulke ekstra goedere word 'n surplus of oorskot genoem. Sodra groepe surplusgoedere begin produseer het, kon hulle dit verhandel. Hoe groter die surplus was, hoe 'ryker' kon die groep dus word. Sommige goedere soos goud en sout was skaars en dus waardevoller as goedere soos mandjies en potte. Die hoofmanne of kapteins wat die handel in skaars goedere beheer het, het die rykste en magtigste hoofmanne geword. Die Arabiese handelaars en later die Portugese handelaars kon nuwe goedere soos krale en materiaal verskaf wat skaars was in Afrika. Stede en koninkryke in Afrika wat regeer is deur konings wat handel in skaars goedere beheer het, het langs die handelsroete in Afrika gegroei.



*'n Oorskot van produkte het daartoe gelei dat handel daarmee gedryf kon word*

## Die eerste konings in Suider-Afrika

Baie van ons kennis oor die eerste konings van Suid-Afrika kom uit argeologiese vondse en verslae van Arabiese en Portugese handelaars. Opgrawings toon dat die eerste konings regeer het oor dele wat ons nou as die Limpopo en Mpumalanga van Suid-Afrika en as Zimbabwe ken.

### Thulamela

Die ruïnes van dié antieke klipstad is minder as 'n dekade gelede in die noorde van die Kruger Nasionale Park gevind. Thulamela wat "plek van geboorte gee" beteken, is omtrent 800 jaar gelede deur die Shona-mense gebou. Die stad het bestaan van ongeveer 1350 tot 1650. Die mense het oor gesofistikeerde mynvaardighede beskik en kon byvoorbeeld yster uit ystererts smelt vir die gebruik in gereedskap en wapens waarmee langs die Swahili-kus (Mosambiek) handel gedryf is.

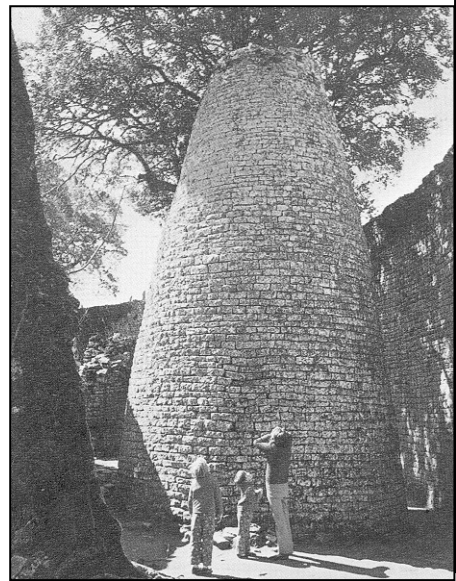
### Mapungubwe

Hierdie Afrika-koninkryk het van ongeveer 1000 tot 1300 in die Limpopo bestaan. Dit is eers in vroeë 1930s deur argeoloë op die plaas Greefswald ontdek. *The Illustrated London News* berig op 8 April 1933: "Merkwaardige ontdekkings in die Transvaal: 'n

graf van onbekende oorsprong wat baie goudwerk bevat, is in ruwe rotsruïnes gevind.” Voorwerpe van koper, yster, goud wat hier gevind is, is tipies van die ystertydperk. Kleiwerk, hout, been, volstruiseierdoppe, slakdoppe en varswatermosseldoppe is tekens van handeldryf met kulture so ver as Oos-Afrika, Persië, Egipte, Indië en China.

### Groot-Zimbabwe

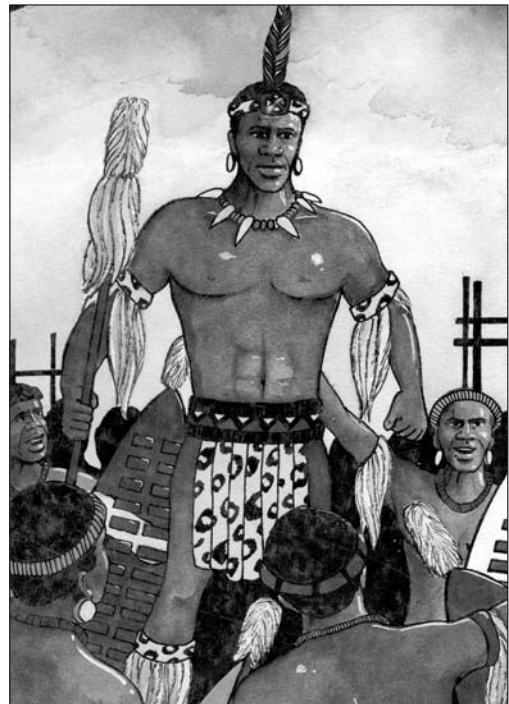
Groot-Zimbabwe is die bekendste van ‘n groot groep klipmuurstrukture op Zimbabwe se plato. Die huidige Zimbabwe het sy naam gekry van hierdie groot kultuurmonument. In Shona beteken Zimbabwe “klip-gebou”. Navorsers beweer die struktuur is opgerig oor ‘n tydperk van 400 jaar sedert die vroeë elfde eeu. Daar het om en by 18 000 mense gewoon. Teen 1550 het die stad doodgeloop as gevolg van die moontlike uitputting van goud- en waterbronne asook die afname in handelsbetrekkinge met die Portugese.



*Zimbabwe ruïnes*

### Hoe het die vroeë state gefunksioneer?

Oral in die wêreld het magtige groepe, of individue, vroeë state regeer. Hierdie heersers het al die handel en die produksie van surplusgoedere deur hul mense beheer. Die heersers het ‘n spesiale groep administrateurs gehad om na hul rykdom om te sien en dit te vermeerder. Die stede soos Mapungubwe, Thulamela en Groot-Zimbabwe waar heersers gewoon het, het nie hul eie kos geproduseer nie. Die hoofmanne van die omliggende dorpie moes belasting in die vorm van goedere aan die koning betaal. Dit was dus die gewone mense wat die kos waarvan die heersers geleef het, geproduseer het. Die gewone mense het ook goedere soos goud, ivoor en renosterhorings aan die konings verskaf vir ruilhandel met die Arabiere en Portugese.



*Shaka, een van die bekendste Zulu-konings, wat die magtige Zulu-ryk opgebou het*

### Hoe het hoofmanne konings geword?

- In Suider-Afrika het die aantal mense toegeneem. Hoofmanne en hul volgelinge het gevolglik om grondgebied begin meeding.
- Op baie plekke het die mense die weiding, brandhout en water oorbenut. Die magtigste heersers het meer hulpbronne gehad en kon meer volgelinge trek.
- Party opperhoofde het begin om leërs aan te hou om hul hulpbronne en volgelinge te beskerm, of hulle mag uit te bou.

## Hoe het koninkryke hul mag behou?

- Die konings het die handel in skaars goedere uit Asië en Europa beheer.
- Die magtige heersers het hul eie leërs gehad wat hoofmanne kon dwing om belasting te betaal.
- Mense het hul steun gegee omdat hulle geglo het hul voorouers en die gode het die koning gekies.

## Hoe het koninkryke hul mag verloor?

- Die konings se mag het verswak as ander hoofmanne of konings handelsbande verbreek het.
- Die goud, ivoor of ander ruilmiddele in die koning se gebied het opgeraak.
- 'n Staat kon te groot raak vir die koning se administrateurs. Dit is moontlik waarom Mapungubwe en Groot-Zimbabwe gekwyn het.
- As 'n koninkryk hulpbronne soos hout en weiding oorbenut het, moes die koning en sy mense wegtrek.
- Dit is ook moontlik dat 'n koning 'n oorlog teen 'n sterker koning se leër verloor het. Die Zulu-koninkryk, wat deur Shaka tot 'n magtige ryk opgebou is, het byvoorbeeld baie van sy mag verloor nadat dit in 1879 'n oorlog teen Brittanje verloor het.



*Die koms van Europeërs na Suid-Afrika het die mag van tradisionele koninkryke verbreek*

## Christene eer God as hoogste Koning en Heer

Tot en met die koms van Christene uit Europa het die lig van die evangelie nog nie in donker Afrika deurgebreek nie. Die koninkryke wat bestaan het, was heidens. Die Here het dit egter so beskik dat die blye boodskap ook aan hierdie heidene verkondig kon word.

Vandag kan ons beleef hoe gelowige broeders en susters afkomstig uit stamme wat 200 jaar gelede nog ten volle heidens was, die Here saam met ons dien. Saam kan ons Hom as hoogste Koning eer en bely (Ps. 47:4, Ps. 99:1 en 2; Ps. 95: 2 en 3).

# Vrae

1. Noem drie vroeëre koninkryke van Suider-Afrika; sê ook waar hulle geleë was.
2. Wat beteken Thulamela in Afrikaans?
3. Waarvan was die huisvestings hoofsaaklik gebou?
4. Noem twee redes vir die ondergang van Groot-Zimbabwe.
5. Noem een manier waarop koninkryke hul mag kan behou.
6. Die Shona-mense het hul konings ondersteun, want hulle het geglo dit was hul voorouers en die gode wat die konings gekies het. Hoe voel jy as Christen daarvoor?
7. Gee drie redes waarom koninkryke moontlik hul mag verloor het.
8. Oor watter vaardighede het die Shona-mense van Thulamela beskik?
9. Bestudeer die kaartjie hieronder en beantwoord die volgende vrae:
  - a. Vind Mapungubwe op die kaart. Watter handelsentrum is die naaste aan hierdie stad?
  - b. Kry Groot-Zimbabwe op die kaart. Watter handelsentrum is die naaste aan hierdie stad?
  - c. Hoekom, dink jy, is die handelsentrums aan die kus geleë? Skryf 'n sin om jou antwoord te verduidelik.

